



FACULTAD DE MEDICINA
UNIVERSIDAD DE CHILE

Curso E-Learning

Abordaje Intercultural Crítico en Psiquiatría y Salud Mental Comunitaria: Hacia el Diálogo de Saberes




Comisión Nacional
de Acreditación
CNA - Chile

ACREDITACIÓN MÁXIMA DIC 2011 - DIC 2018
Docencia de pregrado
Gestión institucional
Docencia de postgrado
Investigación
Vinculación con el medio

7
años


Educación Continua a Distancia

Información General

Versión:	1ª (2017)
Modalidad:	E-learning
Duración Total:	96 horas
E-Learning	96 horas
Fecha de Inicio:	06 de noviembre de 2017
Fecha de Término:	28 de enero de 2018
Vacantes:	30 Alumnos
Precio:	\$ 800.000.-

Dirigido a

Profesionales de las ciencias de la salud y de las ciencias sociales.

Requisitos de Inscripción

Paso 1:

- Completar formulario de Preinscripción.

Paso 2:

Será contactado por un asistente comercial que le solicitará la siguiente documentación:

- Copia del certificado de título profesional
- Fotocopia del Carnet de Identidad o Pasaporte Vigente en caso de ser extranjero.
- Currículo vitae (resumido)
- Enviar firmado el documento de las condiciones de inscripción, descargable desde http://www.medichi.cl/cond_inscripcion.pdf

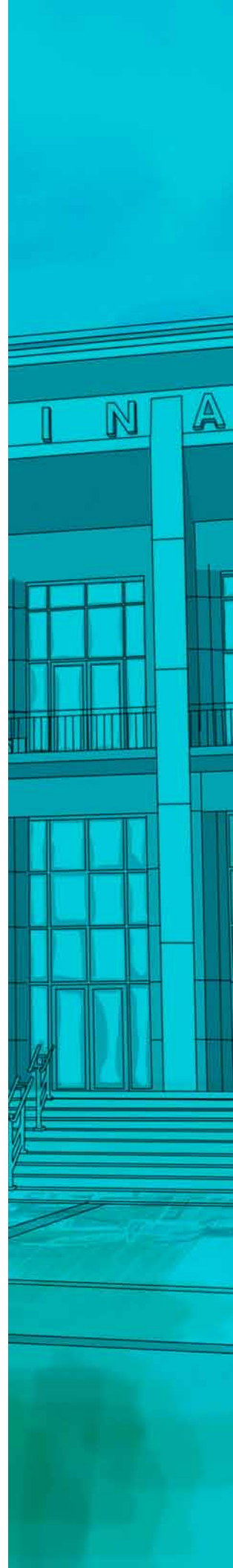


Descripción y Fundamentos

La Interculturalidad es un campo del conocimiento de muy reciente introducción en el ámbito de la salud y de la salud mental en nuestro país y, por tanto, hoy apenas reconoce un espacio nítido en la elaboración de políticas, planes y programas que la asocien con el proceso salud – enfermedad. En los últimos años, y muy en relación con la problemática de las relaciones Estado Nacional Chileno - Pueblos Indígenas, se ha producido un interés creciente por subsanar este vacío en la configuración del objeto de estudio de la salud y la enfermedad como problema de salud pública, motivación que registra un punto de apoyo en los mandatos derivados para la región de América Latina desde el Convenio 169 de OIT. La Interculturalidad se propone no solo reconocer formas diversas de comprensión de la enfermedad, la salud, el padecimiento y la muerte que existen como dato concreto de la realidad histórica nacional en el seno de las colectividades subalternas, sino también incorporarlas como formas del saber/conocer, como praxis diagnósticas y de sanación, y como sistemas médicos “otros”, legítimos y capaces de aportar desde sus fundamentos cosmovisivos tanto a la comprensión del comportamiento humano frente al sufrimiento y la muerte como al enriquecimiento del acervo científico/cultural necesario para intervenir sobre sus efectos deletéreos y sobre los modos de vida de la población.

La Interculturalidad, en una perspectiva de co-construcción de realidades entre los sujetos y sistemas interactuantes en la atención de salud, impone el desafío para el sistema público de salud -es decir, para la medicina hegemónica- de abrir su campo comprensivo y explicativo hacia otras formas del saber y hacia otras prácticas en salud, propias de comunidades y colectivos sociales diversos, único camino posible para hacer de los programas oficiales de salud y salud mental estrategias de atención, prevención y promoción de la salud, tanto efectivas como eficaces y eficientes, con capacidad para coexistir con los demás sistemas médicos, potenciando entre todos los objetivos de mejoramiento global de la salud de la sociedad. Se desprende de esta reflexión un desafío inmediato de carácter estratégico para el equipo de salud y salud mental: conocer estos sistemas médicos alternativos y/o complementarios para avanzar desde ese conocimiento hacia una pertinencia intercultural en el diseño y puesta en acción de los planes y programas de salud cuando trabajamos en un campo sociocultural diverso.

Nos proponemos desarrollar nuestro posicionamiento teórico en cuanto a una concepción de interculturalidad aplicada a salud que no remite exclusivamente a los pueblos indígenas sino que es abarcativa e incluyente de toda forma de expresión cultural, de todo colectivo social que se diferencie de la cultura hegemónica y que persigue legitimar sus cosmovisiones, sus prácticas sociales, sus particulares construcciones representacionales y



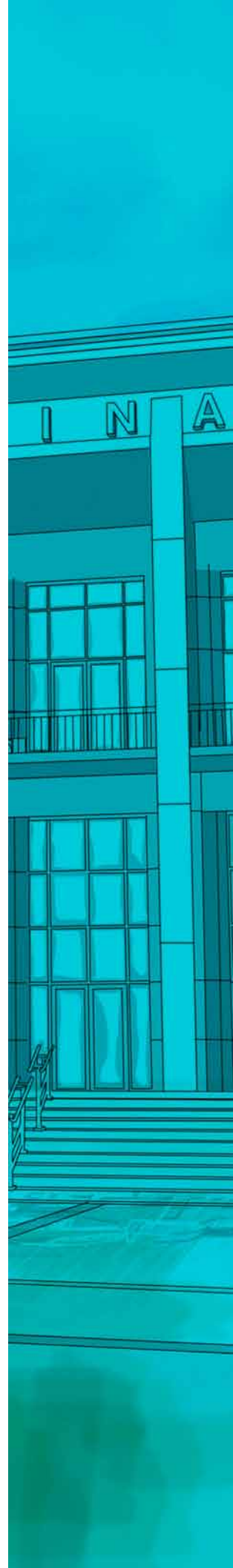
simbólicas respecto de la enfermedad y la sanación. Con ello incluimos como preocupación para el trabajo en salud mental desde el servicio público al complejo y diverso movimiento migratorio, a culturas asociadas a los movimientos sociales, a territorialidades marginadas y ruralidades, colectivos de género y generación, etc. Todos estas comunidades poseen sus propias epistemologías, cosmovisiones, percepciones y prácticas, las que, por una parte pueden hacer que no comprendan la cultura médica y el sistema médico propios del modelo biomédico.

Sin perjuicio de esta precisión conceptual el curso se posiciona centrando su material de estudio y trabajo en las problemáticas de los pueblos indígenas debido a su trascendencia histórica y política y a la riqueza que ofrecen sus sistemas médicos tradicionales para ensayar estudios y análisis de las formas posibles de interculturalidad en salud mental; agregamos experiencias migratorias recientes dado que se trata de un fenómeno cultural nuevo que está generando demandas también nuevas para los equipos de salud mental de la red pública.

Desde un enfoque sociohistórico se abordan también las formas de subjetividad que se configuran en la región latinoamericana y en nuestro país, a partir las condiciones estructurales de vida que son inherentes al neoliberalismo y que dan cuenta de un ethos característico, en conjunto con los procesos cosmovisivos y culturales del cuerpo social. En este sentido, nos interesa poner en relación las determinantes socioeconómicas y las formas de interacción del binomio Capital – Trabajo propias de esta nueva condición de la modernidad con la producción del sujeto social y sus formas de enfermar.

Los profesionales de salud deben entregar atención sin conocer la manera de enfrentar el proceso salud-enfermedad-curación que poseen las personas pertenecientes a culturas no hegemónicas. En este sentido, y dada la conformación monocultural y monológica de los equipos de salud, se hace necesario avanzar hacia un modelo dialógico de atención en salud, que sea integral, relevante y pertinente para los colectivos y sociedades humanas culturalmente diversas.

De este análisis surge la preocupación de la Escuela de Salud Pública de la Universidad de Chile por impartir este curso a directivos, profesionales y líderes de salud para otorgar un marco conceptual, contextual y metodológico que les permita reflexionar, comprender la salud mental y la psiquiatría comunitaria como una construcción cultural más que debe entrar en interacción con otras culturas médicas no hegemónicas de manera de diseñar, y/o adecuar actividades, programas y políticas en salud en un modelo dialógico y desde un enfoque de derechos humanos y determinantes sociales.



Certificación

Facultad de Medicina de la Universidad de Chile.

- Escuela de Salud Pública

Objetivos

Objetivos Generales

1. Aplicar un marco conceptual crítico y reflexivo que integre las dimensiones culturales, socioestructurales y del biopoder para avanzar hacia modelos dialógicos de atención con énfasis en las competencias interculturales.
2. Aplicar un enfoque conceptual, contextual y metodológico que integre las dimensiones epistemológicas y ontológicas de la salud mental y psiquiatría comunitarias en un contexto de derechos humanos, equidad y diversidad
3. Desarrollar conocimientos y habilidades cognitivas y afectivas para conocer y aceptar las culturas médicas distintas y co-construir estrategias terapéuticas con significado para el enfermo, su familia y la comunidad.
4. Manejar aspectos diferenciales de la producción de subjetividad que están vinculados con las determinaciones socio-estructurales, en los marcos de la sociedad neoliberal y del ethos que la caracteriza.
5. Ampliar el modelo psiquiátrico centrándose en la experiencia humana desde una perspectiva flexible y sensible a la diversidad y al pluralismo médico.
6. Analizar la psiquiatría y la salud mental en relación a la cultura occidental, cómo esta conforma los conceptos de realidad, persona, cuerpo, enfermedad y muerte.
7. Contribuir a la reorganización de los servicios de salud desde un modelo hegemónico monológico a uno dialógico, que incluya otros "saberes" y cuerpos de conocimientos sobre la vida, la muerte, el cuerpo, la enfermedad, la salud y la sanación.
8. Aplicar esta perspectiva al abordaje individual y comunitario en salud mental y psiquiatría, especialmente en el escenario de la red pública de salud mental.
9. Aprender y utilizar la metodología de caso intercultural crítico y reflexivo para avanzar hacia el diálogo de saberes.



Contenidos

MÓDULO 1:

Fundamentos teóricos de perspectiva crítica y biopoder

- Racionalidades biomédicas, procesos de atención y narrativas de la aflicción
- Narrativas de aflicción: estudio de casos
- Bio-política del desarrollo y salud mental
- Teoría sobre la cultura, el poder y la enfermedad mental"
- Bio-poder, neoliberalismo en Chile y proceso salud/enfermedad/curación"
- La psiquiatría hegemónica y sus metáforas escondidas: Una crítica desde la antropología médica
- El aporte de la ciencia socioeconómica a la comprensión de las enfermedades mentales

MÓDULO 2:

Fundamentos teóricos para la interculturalidad en salud

- Interculturalidad y Salud: Raíces históricas, bases conceptuales y tensiones.
- Paradigmas, bases ontológicas y epistemológicas: claves para la diversidad en Salud.
- Elementos de salud mental comunitaria.

MÓDULO 3:

Modelo hegemónico en salud mental y psiquiatría: problematización

- Medicina como sistema sociocultural"
- Bases socioculturales de la psiquiatría y aproximación al sistema de diagnóstico DSM"
- La supuesta universalidad de los conceptos y categorías

MÓDULO 4:

Comunidad e interculturalidad en psiquiatría y salud mental : síntoma y enfermedad

- El síntoma, contexto y trascendencia en la construcción del vínculo terapéutico
- La clínica psiquiátrica en un modelo comunitario de salud mental
- Aproximación crítica, reflexiva e intercultural a la Esquizofrenia
- Aproximación crítica, reflexiva e intercultural a la Depresión
- Aproximación crítica, reflexiva e intercultural a la Migración



Metodología

Formación teórica-aplicada, basada en casos reales donde se priorizará el debate reflexivo, crítico e intercultural sobre el objeto de estudio de la salud mental a través de la modalidad e-learning, complementada con un taller presencial internacional. Además se fomentará la aplicación de lo aprendido en un análisis de casos clínicos interculturales.

Las módulos se impartirán a través de la plataforma mediante el uso de múltiples recursos de aprendizaje que se complementarán con artículos de bibliografía obligatoria (los que se acompañarán de una pauta guía, que deberá ser respondida y subida a la plataforma on line al final de la semana). Además se contará con foros a cargo del equipo de tutores.

Evaluación y Aprobación

El tipo de evaluación dependerá de los objetivos de cada módulo y de sus objetivos específicos de aprendizaje. En términos generales podemos describir las siguiente tipologías de evaluación:

1. Trabajos individuales de respuesta a la pauta de lectura guiada y /o clase elaborada por el o la profesor/a a cargo. En total todos esos trabajos suman un 80 % de la nota final.
2. Ensayo crítico-reflexivo de temas y/o casos pertinentes a contextos comunitarios de diversidad cultural. Este trabajo, de carácter individual y escrito, tendrá una evaluación de 20 % de la nota final.



Equipo Docente

Director:

Carlos Madariaga Araya

Médico Psiquiatra, Doctor (C) en Procesos Sociales y Políticos Latinoamericanos, Magister Ciencias Sociales.

Cuerpo Docente:

Ana María Oyarce

Doctora en Antropología Médica, Magister en Salud Pública con Mención en Salud Materno Infantil, Master en Ciencias Médicas y Sociales.

Rafael Sepúlveda

Médico Psiquiatra.

Carlos Madariaga

Médico Psiquiatra, Doctor (C) en Procesos Sociales y Políticos Latinoamericanos, Magister Ciencias Sociales.

Margarita Becerra

Psicóloga Clínica y Psicoterapeuta.

Patricia Viguera

Enfermera.

Cuerpo Docente Internacional:

Sergio Prudent

Doctor© Psicología Social y Metodología
Universidad Autónoma de Madrid(España)

Ángel Martínez Hernáez

Director del Medical Anthropology Research Center
Universitat Rovira i Virgili (España).



Requisitos Técnicos

Para conectarse es necesario un computador que cumpla los siguientes requisitos mínimos de configuración:

- Procesador Pentium IV de 2.0 Ghz o superior equivalente.
- Memoria RAM 256 MB.
- Disco duro de 40 Gb.
- Espacio libre en el disco duro 5 Gb.
- Sistema Operativo Windows XP o superior, Mac OSX (para Mac).
- Quienes cuenten con Windows Vista deberán verificar que los programas funcionen adecuadamente con la plataforma de estudio (como Office 2007)
- Conexión a Internet por Banda Ancha (ADSL/ Cable) o Wi Fi desde el lugar donde se conectará al Curso o Diploma (Hogar, Lugar de Trabajo, Cybercafé o Infocentros, etc). No se recomienda la conexión mediante módem telefónico por su velocidad.
- Un navegador (Browser) que permita conectarse a Internet y acceder a sitios web. Recomendamos que utilice como browser Mozilla Firefox 1.0.7 o Internet Explorer 6.0.

La rapidez de acceso y navegación en la plataforma, así como la descarga de material educativo, dependerá de:

- Las características técnicas del computador utilizado (Sistema Operativo, Hardware, etc.)
- El proveedor de acceso a internet (ISP) que utilice; si usted se conectará a su Curso o Diploma desde su lugar de trabajo, recuerde verificar con su Depto. de Informática que su red de navegación por internet está habilitada para operar con la aplicación Java.
- El tipo de conexión (ADSL/Cable/Módem) Ésto determinará su velocidad de navegación.
- Contar con las aplicaciones, programas y herramientas como Java, Microsoft Office, Acrobat Reader, Windows Media Player, Flash Player, Win Zip, etc.

